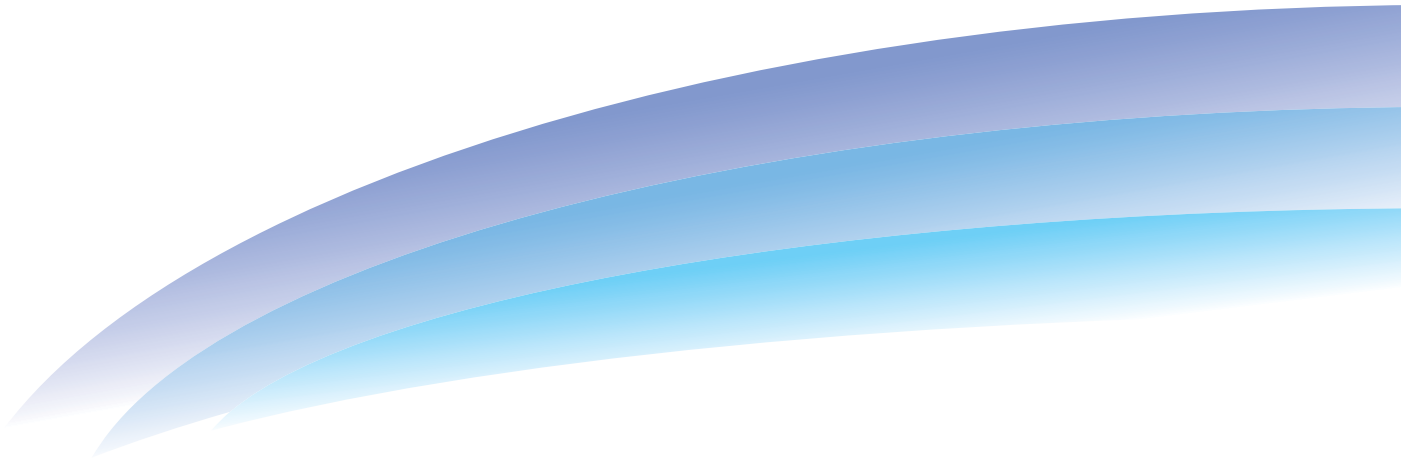


Company Profile



 **shinsampei**

新三平建設株式会社



❑ ごあいさつ

弊社にはこれまで培ってきた技術力や実績、そして人財〔人材〕をもって知恵を出し合い、それらを最大限に活用した事業を展開し、社会の多様なニーズに応えられる企業でありたいと考えております。

新三平建設はこれからも全社員で技術力、企画開発力に一層の磨きをかけ、弊社独自のシステムでお客様や社会から信頼される企業であり続けたいと考えております。

ものづくりの原点は人と人とのつながり、関わりです。多くの人々との想いを大切に一步先の思考と行動力で皆様の期待にお応えしたいと思っております。

新三平建設株式会社
取締役社長 飯田忠房

❑ 経営理念

先見性、積極性、創造性豊かな社風を構築し
顧客との相互信頼に基づく事業を展開
会社の繁栄を通じて社会に貢献する

概要

| | |
|------|--|
| 商号 | 新三平建設株式会社 (SHINSAMPEI CONSTRUCTION CO.,LTD.) |
| 所在地 | <p>【本 社】 〒111-0041 東京都台東区元浅草 1-6-13 元浅草MNビル [TEL] 03-3847-3311 (代表) [FAX] 03-3847-3319</p> <p>【北関東支店】 〒329-3156 栃木県那須塩原市方京 1-1-19</p> <p>【仙台営業所】 〒983-0833 宮城県仙台市宮城野区東仙台 7-3-7</p> |
| 資本金 | 1億円 |
| 役員 | <p>代表取締役社長 飯田 忠房</p> <p>常務取締役 河部 勝彦</p> <p>取締役 (非常勤) 山根 智之</p> <p>取締役 山崎 治男</p> <p>監査役 澤本 徹</p> |
| 役職員数 | 94名 (2019年4月1日現在) |
| 許可番号 | <p>建設業の許可 国土交通大臣許可 (特-27) 第 23845 号</p> <p>一級建築士事務所登録 東京都知事登録第 55571 号</p> <p>宅地建物取引業者免許 東京都知事(2)第 91088 号</p> |
| 営業品目 | <p>1. 建築工事の請負</p> <p>2. 前号に定める各工事の設計、監理及びコンサルタント 等</p> |
| 主要株主 | <p>ライト工業株式会社</p> <p>従業員持株会</p> <p>飯田忠房 (代表取締役)</p> <p>株式会社ストライク</p> |
| 取引銀行 | <p>株式会社みずほ銀行</p> <p>株式会社三井住友銀行</p> <p>株式会社りそな銀行</p> <p>株式会社大光銀行</p> <p>城北信用金庫</p> |
| 関連会社 | <p>三晶技建建築工程諮詢(上海)有限公司 (中国法人)</p> <p>新三平ミャンマー株式会社(Shinsampe Myanmar Co., Ltd.)</p> <p>株式会社S・NKGBS</p> |

沿革

- 2009年 1月 設立
- 2009年 4月 三平建設株式会社より事業の一部譲渡
- 2009年 8月 本社移転 (移転先: 東京都台東区元浅草 1-6-13 元浅草MNビル)
- 2009年 9月 北関東支店 (栃木県那須塩原市) 開設
- 2011年 1月 仙台営業所 (宮城県仙台市) 開設
- 2011年 7月 三晶技建建築工程諮詢(上海)有限公司を設立
- 2015年 8月 新三平ミャンマー株式会社 (ヤンゴン) 開設
- 2016年 9月 株式会社S・NKGBSを設立
- 2018年 5月 資本金を1億円に増資

当社設立に際し、三平建設株式会社から事業の一部を譲り受けています。三平建設の歴史をご紹介します。

| | | |
|---------------------|---------------------|--|
| 1830年代 | 天保年間 | 三河の国（現在の愛知県の東部）の平吉が、江戸で創業した材木商の三平が当社の起源 |
| 1943年 1948年 | 昭和18年 昭和23年 | 戦中に疎開した栃木県黒磯市で材木商、家具の生産を手がける株式会社三平興業を設立 千代田区神田岩本町1丁目 [旧町名：神田材木町8番] 郵政省の木造宿舍建築請負を機に建築分野に進出 |
| 1970年 | 昭和45年 | 60年代後半からのポウリング場建設ブームに乗り民間建築部門の業績を拡大 |
| 1973年 | 昭和48年 | インドネシアの木材・黒たん輸入拡大に着手 自社開発マンション「グリーンビレッジ」シリーズ供給開始 |
| 1985年 | 昭和60年 | 三平建設株式会社設立 |
| 1986年 | 昭和61年 | 黒磯支店・仙台支店を開設 |
| 1989年 | 平成元年 | 中国に海外合併企業 「上海三晶高技建有限公司」設立 本社を東京都千代田区から台東区に移転 |
| 1991年 | 平成3年 | 株式会社店頭公開（現：JASDAQ）免震構造マンション開発に着手 |
| 1996年 | 平成8年 | 免震構造マンションシリーズ分譲開始 |
| 1998年 | 平成10年 | 品質マネジメントシステム ISO9001認証取得 |
| 2000年 | 平成12年 | 環境マネジメントシステム ISO14001認証取得 |
| 2004年 | 平成16年 | 事業整理と集中により、首都圏マンション建設に特化 |
| 2009年1月 | 平成21年 | 新三平建設株式会社設立 |
| 2009年4月 | 平成21年 | 三平建設株式会社から一部事業譲り受け |
| 2009年8月 | 平成21年 | 本社移転移転先： 東京都台東区元浅草1-6-13元浅草MNビル |
| 2009年9月 | 平成21年 | 北関東支店開設（栃木県那須塩原市） |
| 2011年1月 | 平成23年 | 仙台営業所開設（宮城県仙台市） |
| 2011年7月 | 平成23年 | 三晶技建建築工程諮詢(上海)有限公司を設立 |
| 2011年11月 | 平成23年 | LED省エネ総合展示場「Space1+5」を秋葉原に開設 |
| 2015年8月 | 平成27年 | 新三平マンマー株式会社を設立 |
| 2016年9月 | 平成28年 | 株式会社S・NKGBS（新三平・日刊工業グローバルビジネスサポート）を設立 |
| 2018年5月 | 平成30年 | 資本金を1億円に増資 |



江戸時代の深川木場
上図出典：*1 参照



明治時代材木町の様子
出典：新撰東京名所図絵



当社のマンション建設の礎となった中央郵政研修所
施主：郵政省（国立市）

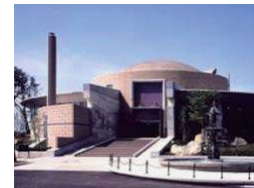


内装装飾の拠点
装飾部深川工場

グリーンビレッジシリーズ第1号
「グリーンビレッジ豊玉」



オルゴール美術館



那須クーンズ美術館

免震構造

万一の地震の際にもその揺れを1/3～1/5に抑え、かけがえの無い生命と大切な財産を守る「免震構造」。阪神淡路大震災後、いち早く免震構造を取り入れたマンションを提案。



SP-HRC工法採用
姉ヶ崎マンション



グリーンビレッジ鶴ヶ峰



三宿(8)公務員宿舎

土地の有効活用

企画・設計施工から長期的な管理計画に基づいた安定経営をサポート致します。

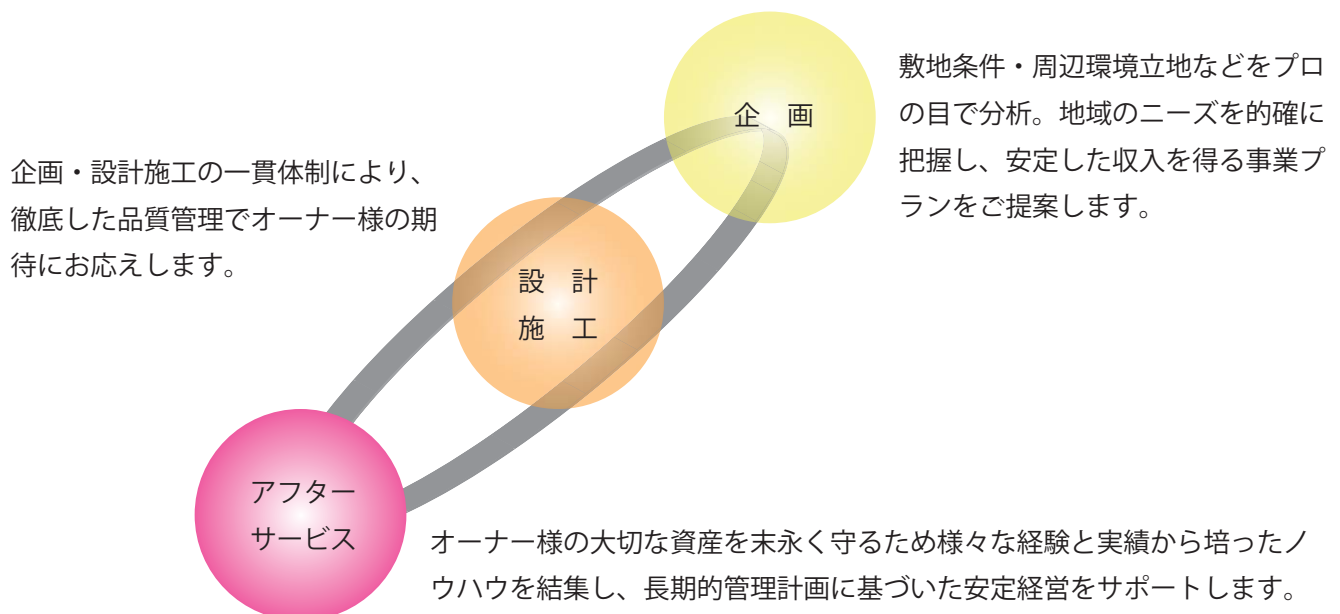
当社では、オーナー様の大切な資産を敷地条件・周辺環境立地条件などをプロの目で分析します。地域のニーズを的確に把握し、安定した高い収入を得る事業プランをご提案致します。

企画・設計施工

企画・設計施工の一貫体制により徹底した品質管理でオーナー様の期待にお応えします。

まずはオーナー様のご希望をじっくり伺い、ニーズをよく理解したうえで、あらゆる観点から検討を加え、潜在的なニーズも盛り込んだ創意あふれるご提案をします。新三平建設の豊かな企画・設計力は各方面から高い評価をいただいています。

企画・設計施工のサポートシステム



設計施工物件紹介



メティス K II (H27 年竣工 / 東京都葛飾区)



こちち本八幡 (H28 年竣工 / 千葉県市川市)

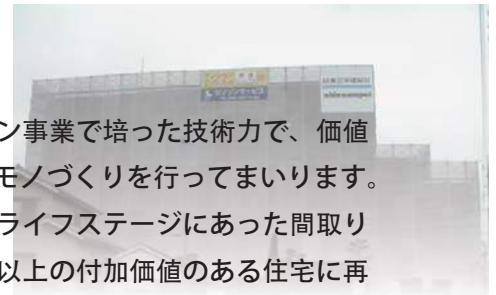


和光メガネ (H28 年竣工 / 栃木県下野市)

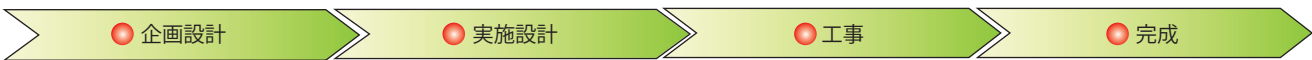
リノベーション【renovation】とは、新しい魅力ある住空間として、「再生」すること。古くなったマンションを『再生』して、『あたらしい価値』ある住空間に向上させます。

再生する選択、あたらしい価値へ

時間が経てば経つほど設備・間取りは古くなるもの。当社の新築マンション事業で培った技術力で、価値ある住宅に生まれ変わらせ、時代を経てもなお色あせない本物を生かしたモノづくりを行ってまいります。中古マンションの古さ、設備の耐久性などのマイナスイメージを払拭し、ライフステージにあった間取り変更や省エネ性能などの最新設備の設置によりクオリティを上げ、新築時以上の付加価値のある住宅に再生します。



工事の流れと実績



現状の建物の配置、設備、配管状況などあらゆる部位を調査。古い間取りの現状、問題点を踏まえ、生活のしやすさ、快適さの向上を目指し、よりよい新しいプランをご提案致します。



工事着工に先立ち、近隣様へのご挨拶、ご案内を行い、管理組合等との折衝も一括してお受けしております。解体時より現場検査を行い、適正な品質、安心できるお住まいのご提供を目指します。



【施工例①】屋内プールを保育施設へ変更 施工前(左) 施工後(右)



【施工例②】事務所ビルを賃貸マンションへ変更 施工前(左) 施工後(右)



品質管理・安全管理

新築工事と同様に品質管理、安全管理をおこないます。

- ・ 中間時と完成時、また必要に応じて検査を実施し品質等に問題・不備があれば是正していきます。
- ・ 安全パトロールを実施し、安全・環境などに問題がないかチェックを行います。
- ・ リノベーション工事や大規模修繕工事では、居住者の皆様に安心頂けるように全ての作業員にベストを着用させ当社の工事関係者と分かる様にしております。



品質パトロール



安全パトロール



施主竣工検査

建物の寿命を延ばすために、定期的な『建物劣化診断』をおすすめします

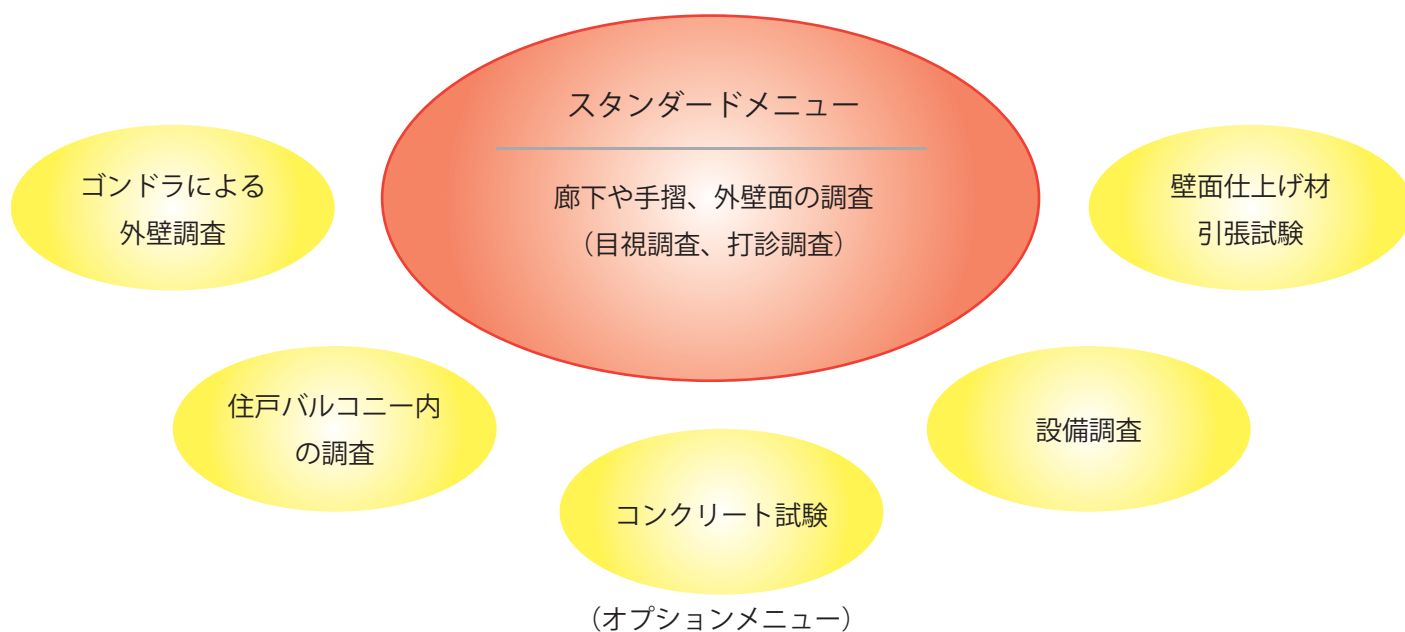
建物も人間と同じように健康を維持するために、早期発見・早期治療が大切です。

不具合のある部分に適切な処置を施すことにより、建物の寿命を延ばすことが可能です。その処置の方法を決めるためにも、劣化診断が必要です。建物の適切な維持、資産価値維持のためにも定期的な「建物劣化診断」をおすすめします。

■ 建物劣化診断

建物劣化診断後、報告書を作成し劣化状況を報告いたします。劣化の進行度合いにより修繕工事を行う必要があるか、必要な場合は工事範囲、工事内容、おおよその工事費用をご提示させていただきます。

また、診断建物が共同住宅の場合は、区分所有者様に劣化の進行度合いを確認していただくことにより、修繕工事、補修工事を円滑に計画いたします。



■ 定期報告

平成 28 年 6 月に建築基準法施工規則の一部改正により、定期報告制度の運用を根本的に強化されることとなりました。建築物・建築設備を適法な状態で維持保全することは、所有者及び管理者の責務です。建物の健康管理の役割を併せ持つ「定期報告」をおすすめします。

共同住宅では 3 階建て以上で延べ面積が 1,000 m²を超える場合、事務所は 5 階建て以上で延べ面積が 1,000 m²を超える場合、対象となります。

『耐震診断』『耐震補強工事』を行い、人命と財産を震災から守ります

過去の大震災では、多くの尊い命が失われてきました。その死亡原因の殆どが建物の倒壊による圧死とされています。いざというときに備え「耐震診断」を実施し「耐震補強工事」を行うことにより、人命と財産を震災から守ります。

耐震診断調査

建物の安全性・耐震性を評価し、耐震補強の要否を判断するのが耐震診断です。

過去に発生した大規模地震の経験から、建築年代の古い建物ほど大きな地震被害を受けやすいことがわかっています。

特に耐震基準が大きく変わった昭和56年（1981年）以前に建てられた建物は耐震診断が必要です。

<実施が望ましい建物>

- 比較的古い建物（特に昭和56年（1981年）以前の建物やオイルショックの時期（昭和50年前後）の建物）
- バランスの悪い建物（1階がピロティー形式（壁が無く柱だけの構造）の建物、壁・窓の配置が偏っている建物）
- 竣工後、20年以上経過しているが修繕を全くおこなっていない建物
- 地震情報よりも揺れが大きく感じられる建物

耐震診断の流れ

| | |
|--------|--|
| 予備調査 | 当社の技術者が現地にて建物の状況を確認し、詳細調査が可能かどうか判断いたします。また、耐震診断を行うに当たり必要な書類や図面が揃っているか確認いたします。この予備調査において、建物特性に応じた調査レベル（一次～三次診断）を選定し、お見積りさせていただきます。※診断に必要な設計図（意匠図、構造図、設備図）と構造計算書をご用意下さい。 |
| 詳細調査 | 契約後、診断に必要な図面の作成に着手します。詳細調査では実際の建物と設計図面の照合を行います。また構造体の劣化状況をコンクリートコア強度試験、外観目視検査で確認します。 |
| 一次診断 | 柱及び壁の断面積から強度を算出する方法です。壁の多い建物に適しています。診断に要する期間は1～2ヶ月となります。 |
| 二次診断 | 梁・床が十分な強度を有していると仮定し、柱と壁の耐力により診断を行います。最も多く採用されている診断です。診断に要する期間は4～5ヶ月となります。 |
| 三次診断 | 柱、壁、梁の耐力を考慮し、検討を行う方法です。高層の建物、大スパンの建物に採用されます。診断に要する期間は5～6ヶ月となります。 |
| 診断結果報告 | 耐震診断の結果を基に、建物の耐震性能について報告致します。耐震判定基準が一次診断の場合0.8以上、二次診断の場合0.6以上で、耐震性があると判断します。耐震性能が十分でないと判断された場合は、補強工事や建て替えをお勧めいたします。※判定基準値は地域、採用基準により異なることがあります。 |
| 補強設計 | 耐震診断の結果、耐震性能が十分でないと判断された建築物に対して補強案を提案し、補強設計に入ります。行政による融資制度や補助金について、アドバイスさせていただきます。※別途お見積りさせていただきます。 |

■ 耐震補強工事

耐震診断を実施した結果、耐震性に劣る結果が出た建物は、耐震性の向上を図るため、耐震補強工事が必要となります。

<実施が望ましい建物>

- 耐震診断に於いて構造耐震指標 I_s 値が 0.6 を下回ると判定された建物（※二次診断、三次診断、一次診断は 0.8）
- 第 2 種構造要素部材となっている柱がある建物
- I_s 値は 0.6 を上回っているが、より耐震性を高めたい建物

(※) I_s 値による判断基準

| | |
|---------------|-------------------------|
| 0.3 未満 | 倒壊または崩壊する可能性が 高い |
| 0.3 以上 0.6 未満 | 倒壊または崩壊する可能性が ある |
| 0.6 以上 | 倒壊または崩壊する可能性は 低い |

■ 補強工法

新三平建設では、ピタコラム工法を始め様々な補強工法の施工実績を有しております。耐震補強工事は建物の形状、使用目的、施工条件の制限等により、様々な工法が用いられますが、弊社では豊富な経験を基に低コストで効果的な補強工事の提案を行うことが可能です。

■ 外付け鉄骨ブレース工法 ■

鉄筋コンクリート造を対象とした鉄骨ブレース増設、耐震壁増設、外付けフレーム増設などのさまざまな補強工法に実績があります。



■ ピタコラム工法 ■

鉄筋コンクリート造の建築物を外部作業だけで耐震性を飛躍的に向上させる耐震補強工法です。建物内部での作業が全く必要なく、日常業務や生活を継続しながら行えるため、学校や病院などに最適として注目されています。

■ ウッドピタ工法 ■

木造住宅の耐震補強工法で、その仕組みは、建物外部より鉄製のブレース（筋交い）やフレーム材を取り付けて補強するシンプルな工法です。工事のコスト、工期、生活への影響を最小限に抑える画期的な耐震補強工法です。



■ SRF 工法（包帯補強） ■

固めて耐えるのではなく、しなやかに地震力を吸収する耐震補強工法です。しなやかで切れない高延性材でコンクリートを被覆して破壊を防ぎます。

■ 環境活動

「Shinsampei LABO Summer」の開催

地元の小学生を対象とした夏休みイベント「Shinsampei LABO Summer」を開催し、エコ工作教室等を通じてエコについて勉強しながら地域住民とのふれあい活動を行っています。

- ◇2009.8.22開催：エコ工作教室(ソーラーパネル模型工作)、パソコン教室
- ◇2010.7.31開催：生ごみリサイクル容器「ダンボールコンポスト」の作り方教室
- ◇2011.7.30開催：環境について学べる楽しく学べる「エコオセロ」工作教室
- ◇2012.8.19開催：新聞紙やブルーシートで「カトー折り」「ベジバッジ for Kids」でお野菜保存！「エコオセロ」工作教室
- ◇2013.8.26開催：出張エコ工作教室『作って遊ぼうエコオセロ』（つくば市への出張開催！）
- ◇2014.8.24開催：プチメガソーラーを作ろう！
- ◇2015.7.22開催：プチメガソーラーを作ろう！ 【出張開催】
- ◇2016.8.26開催：プチメガソーラーを作ろう！
- ◇2017.8.22開催：プチメガソーラーを作ろう！



「台東区催「環境フェスタたいとう」への参加

地元台東区での環境イベント「環境フェスタたいとう」への参加を通じて環境保全の大切さを考えていきます。

- ◇2010.11.20～21開催：テーマ「ダンボールコンポストで生ごみリサイクルを始めよう」
- ◇2011.11.12～13開催：テーマ「みんなでエコオセロのコマを作ろう」
- ◇2012.11.17～18開催：eco japan cup ライフスタイル部門エコチャレンジ賞3つの受賞作品「カトー折り」「ベジバッジ」「エコオセロ」がコラボ！
- ◇2013.11.15～16開催：テーマ「集まれ！！地球を守る勇者たち 対戦ゲーム・エコオセロ」
- ◇2014.11.15～16開催：テーマ「古代からの贈りもの「けいそう粘土」でマグネットを作ろう！
- ◇2015.11.14～15開催：テーマ「古代からの贈りもの「けいそう粘土」でマグネットを作ろう！
- ◇2016.11.12～13開催：テーマ「けいそう粘土でアクセサリを作ろう！
- ◇2017.11.11～12開催：テーマ「けいそう粘土でアクセサリを作ろう！



その他の環境活動

当社では、台東区の「たいとうストップ温暖化プロジェクト」に参加し、第一歩として「我が社のCO2ダイエット宣言」をしています。エアコンの温度調節やエレベータの使用を控える等、小さな活動から積み重ねています。

社会貢献活動

ミャンマーの子供たちに文房具を寄付しました

2015年7月と11月にミャンマー共和国を視察。ヤンゴン市内より車で30分ほどの地区にあるタバルワ小学校を訪問し、文房具を寄付しました。

また、校舎の周囲は水溜まりがひどく、衛生的に悪い状態でした。そこで急遽、砂を手配し水溜りを整備



感謝状を頂きました

2016.11.28に4度目の訪問。現地で調達したノート、鉛筆に加え、お取引している日本メーカー様から調達した消しゴムを持参して届けました。毎回、こどもたちに平等に行き渡るように一人ひとりに手渡ししています。

現在も継続的に支援活動を行っています。

「那須塩原市社会福祉協議会」への支援

平成22年5月13日に当社が北関東支店を置く栃木県那須塩原市の社会福祉法人「那須塩原市社会福祉協議会」へ点字プリンターを寄贈させていただきました。

その活動が「なすしおばら社協だより」に掲載されました。



「台東区社会福祉事業団」への支援

地域貢献の取り組みの一環として、平成22年2月25日に社会福祉法人「台東区社会福祉事業団」へ車椅子を寄贈させていただきました。



「仙台市宮城野区社会福祉協議会」、民間支援団体「和」RING-PROJECT（釜石市）への支援



平成23年12月10日、11日に「仙台市宮城野区社会福祉協議会」（仙台市）、民間支援団体「和」RING-PROJECT（釜石市）をそれぞれ通じ、東日本大震災の避難仮設住宅へ遮熱材「リフレクティックス」を寄贈させて頂きました。冬を迎え、仮設住宅ゆえの厳しい寒さを少しでも緩和できるよう微力ながら支援させて頂きました。

新三平建設には、マンション建設の豊富な実績と経験があります。当社の社員の約7割は建設・不動産関連の資格を有しており、豊富な現場経験と、しっかりとした技術力が新三平建設の強みです。マンションのほか、工場店舗、ホテル、事務所など、様々な施工実績があり、各方面から高い評価をいただいています。

クラーチ・フィエラ鷺ノ宮
東京都練馬区・老人ホーム



リハビリホームまどか王子神谷
東京都北区・老人ホーム



アーデル立石ワンズプレイス
東京都葛飾区・共同住宅



EXAM 南麻布
東京都港区・共同住宅、事務所



リストレジデンス王子
東京都北区・共同住宅



オープンレジデンスア文京播磨坂
東京都文京区・共同住宅



GENOVIA 三軒茶屋 green veil
東京都世田谷区・分譲マンション





| 竣工年月 | 物件名称 | 分類 | 所在地 |
|------------------------|-----------------------------|---------|----------|
| 2017年 | 12月 東京菅公学生服(株)本社3階改修工事 | リノベ・改修 | 東京都中央区 |
| | 12月 新神楽坂ハウス大規模修繕工事 | 大規模 | 東京都新宿区 |
| | 12月 ルミエール一番館改修工事 | リノベ・改修 | 埼玉県川口市 |
| | 12月 ホーユコンフォルト隅田公園給水設備改修工事 | リノベ・改修 | 東京都墨田区 |
| | 12月 代々木台マンション大規模外壁修繕工事 | 大規模 | 東京都渋谷区 |
| | 12月 代田1丁目空ビル漏水調査及び残置物撤去工事 | リノベ・改修 | 東京都世田谷区 |
| | 11月 ルミエール三番館改修工事 | リノベ・改修 | 埼玉県川口市 |
| | 11月 大越マテックス三郷ヤード倉庫増築工事 | リノベ・改修 | 埼玉県三郷市 |
| | 11月 和楽ビル310号室改修工事 | リノベ・改修 | 東京都江戸川区 |
| | 11月 旭ビル外壁修繕工事 | リノベ・改修 | 東京都江東区 |
| | 11月 大洋商事(株)浦安倉庫土間コンクリート工事 | リノベ・改修 | 千葉県浦安市 |
| | 11月 グロブナースクエア改修工事 | リノベ・改修 | 神奈川県横浜市 |
| | 10月 黒川マンション屋上防水修繕工事 | リノベ・改修 | 神奈川県川崎市 |
| | 10月 FLEG原宿Secondo改修工事 | リノベ・改修 | 東京都渋谷区 |
| | 10月 藤原邸内装及び外構改修工事 | リノベ・改修 | 千葉県市川市 |
| | 10月 エスケー石鹸川口工場改修工事 | リノベ・改修 | 埼玉県川口市 |
| | 9月 ルミエール二番館改修工事 | リノベ・改修 | 埼玉県川口市 |
| | 9月 サンセール与野本町改修工事 | リノベ・改修 | 埼玉県さいたま市 |
| | 8月 亀戸トーセイビル原状回復工事 | リノベ・改修 | 東京都江東区 |
| | 7月 青木様邸地下躯体工事 | その他 | 東京都世田谷区 |
| | 7月 レーザーテック綱島A棟水道直結給水引込管工事 | リノベ・改修 | 神奈川県横浜市 |
| | 7月 ハウス北柏アスファルト工事・駐輪場解体工事 | リノベ・改修 | 千葉県柏市 |
| | 7月 西台トーセイビル改修工事 | リノベ・改修 | 東京都板橋区 |
| | 7月 濱松ビル大規模修繕工事 | 大規模 | 東京都台東区 |
| | 7月 グロブナースクエア改修工事 | リノベ・改修 | 神奈川県横浜市 |
| | 7月 グローリア初穂田園調布大規模修繕工事 | 大規模 | 東京都世田谷区 |
| | 6月 ルミエール一番館改修工事 | リノベ・改修 | 埼玉県川口市 |
| | 6月 両国武蔵野マンション屋上防水工事 | リノベ・改修 | 東京都墨田区 |
| | 6月 草加4丁目マンション改修工事 | リノベ・改修 | 埼玉県草加市 |
| | 6月 ラ・グラス押上Ⅱ修繕工事 | リノベ・改修 | 東京都墨田区 |
| | 6月 日神パレスステージ亀戸第二屋上防水工事 | リノベ・改修 | 東京都江東区 |
| | 5月 ルミエール二番館改修工事 | リノベ・改修 | 埼玉県川口市 |
| | 4月 新田倉庫リフコン設置工事 | リノベ・改修 | 東京都足立区 |
| | 3月 元浅草Kビル外壁等改修工事 | リノベ・改修 | 東京都台東区 |
| | 3月 ヒカリマンションパートⅢ大規模修繕工事 | 大規模 | 神奈川県横浜市 |
| | 3月 山口ハウス②リニューアル工事 | リノベ・改修 | 東京都練馬区 |
| 3月 スーパーホテル弘前改修工事 | リノベ・改修 | 青森県弘前市 | |
| 3月 レーザーテック綱島C棟植栽部改修工事 | リノベ・改修 | 神奈川県横浜市 | |
| 3月 錦糸町倉持ビルディング第二改修工事 | リノベ・改修 | 東京都墨田区 | |
| 2月 草加松原団地空レジ改修工事 | リノベ・改修 | 埼玉県草加市 | |
| 2月 クアドロヌーヴェル大規模修繕工事 | 大規模 | 東京都板橋区 | |
| 2月 ベルメゾン文京白山大規模修繕工事 | 大規模 | 東京都文京区 | |
| 1月 グロブナースクエアBL2階店舗改修工事 | リノベ・改修 | 神奈川県横浜市 | |
| 2016年 | 12月 日本橋浜町ビルエアコン熱源水配管改修工事 | リノベ・改修 | 東京都中央区 |
| | 12月 北浦和4丁目ビル大規模修繕工事 | リノベ・改修 | 埼玉県さいたま市 |
| | 12月 ジャコフ東日本橋マンション共用照明LED化工事 | リノベ・改修 | 東京都中央区 |
| | 12月 コージコート阿佐ヶ谷改修工事 | リノベ・改修 | 東京都杉並区 |
| | 12月 グリーンヒルズ津田沼MS2期改修工事 | リノベ・改修 | 千葉県習志野市 |
| | 12月 ザ・イーストスクエア外壁他修繕工事 | 大規模 | 埼玉県川口市 |
| | 12月 ジャコフ東日本橋大規模修繕他工事 | 大規模 | 東京都中央区 |
| | 9月 青木ビル大規模修繕工事 | 大規模 | 東京都中央区 |
| | 9月 サンビレッジ日吉大規模修繕工事 | 大規模 | 神奈川県横浜市 |
| | 9月 鎌ヶ谷市プライムガーデンMS改修他工事 | リノベ・改修 | 千葉県鎌ヶ谷市 |
| | 9月 アートフローラ東高円寺増築工事 | リノベ・改修 | 東京都杉並区 |
| | 9月 丸茂ビル3Fリノベーション工事 | リノベ・改修 | 東京都中央区 |
| | 8月 コージコート阿佐ヶ谷モデルルーム改修工事 | リノベ・改修 | 東京都杉並区 |
| | 8月 ルミエール日吉大規模修繕工事 | 大規模 | 神奈川県横浜市 |

他

※その他多数実績有り



大規模修繕・外部足場設置



屋内プールを保育施設に用途変更



マンション一室を解体、スケルトン状態

スケルトン後、各種検査を実施



鉄筋位置等検査



コンクリート強度検査



配管内検査

| 竣工年月 | 物件名称 | 耐震工法 | 所在地 |
|-------|--------------|-----------------------|---------|
| 2017年 | 11月 | Oビル柱梁・壁補修工事 | 東京都新宿区 |
| | 10月 | 第2Kビル耐震改修工事 | 東京都杉並区 |
| | 7月 | R印刷製本協業組合ビル耐震補強工事 | 東京都江戸川区 |
| | 6月 | 第3Kビル耐震改修工事 | 東京都杉並区 |
| | 5月 | Nマンション耐震補強工事 | 東京都北区 |
| 2016年 | 9月 | NTビル耐震補強工事 | 東京都港区 |
| | 6月 | P北千住耐震補強工事 | 東京都足立区 |
| | 3月 | Kハイツセスレット及び耐震補強工事 | 東京都狛江市 |
| | 2月 | Kスカイハイツ耐震補強工事 | 東京都世田谷区 |
| | 2月 | Sビル耐震補強工事 | 東京都台東区 |
| 2015年 | 12月 | 松戸市立M高校校舎耐震及びトイレ改修 | 千葉県松戸市 |
| | 12月 | 松戸市立MM中学校耐震補強工事 | 千葉県松戸市 |
| | 12月 | 松戸市立DR中学校中央校舎耐震・トイレ改修 | 千葉県松戸市 |
| | 11月 | 松戸市立KNG小学校耐震補強工事 | 千葉県松戸市 |
| | 11月 | 船橋市立KMR小学校耐震補強工事 | 千葉県船橋市 |
| | 10月 | 松戸市立M高校管理棟西校舎耐震補強工事 | 千葉県松戸市 |
| | 10月 | 松戸市立THG小学校西校舎耐震補強工事 | 千葉県松戸市 |
| | 10月 | 県立FBH高等学校耐震補強工事 | 千葉県船橋市 |
| | 10月 | 松戸市立KNG中学校中央校舎耐震補強工事 | 千葉県松戸市 |
| | 10月 | 県立SN高等学校耐震・大規模改造工事 | 千葉県柏市 |
| | 9月 | RMマンションSRF耐震補強工事 | 東京都墨田区 |
| | 9月 | 松戸市立DS中学校耐震補強工事 | 千葉県松戸市 |
| | 8月 | STMGWスカイハイツ耐震改修工事 | 東京都大田区 |
| | 7月 | Tビル耐震改修 | 東京都中野区 |
| | 7月 | N邸耐震改修 | 東京都杉並区 |
| | 3月 | 両国MマンションSRF耐震補強工事 | 東京都墨田区 |
| | 3月 | H本庁舎耐震補強工事 | 埼玉県飯能市 |
| | 2月 | 松戸市立TKWD第二小学校耐震補強工事 | 千葉県松戸市 |
| | 2月 | 川越市営K2丁目耐震補強工事 | 埼玉県川越市 |
| 1月 | NODマンション耐震改修 | 東京都杉並区 | |
| 2014年 | 12月 | 春日部市営K第2住宅耐震補強工事 | 埼玉県春日部市 |
| | 11月 | 船橋市立TS小学校耐震補強工事 | 千葉県船橋市 |
| | 11月 | 船橋市立TKNI小学校耐震補強工事 | 千葉県船橋市 |
| | 11月 | 松戸市立MM小学校耐震改修工事 | 千葉県松戸市 |
| | 11月 | 松戸市立R中学校耐震補強工事 | 千葉県松戸市 |
| | 11月 | 松戸市立THG小学校耐震補強工事 | 千葉県松戸市 |
| | 10月 | 松戸市立KS小学校耐震補強工事 | 千葉県松戸市 |
| | 10月 | 松戸市立HB小学校耐震補強工事 | 千葉県松戸市 |
| | | 他 | |



鎌ヶ谷市立K中学校 (ピタコラム)



Kハイホーム (セスレット)



Kハイツ (SRF補強)



Tビル (鉄骨ブレース)

■ 会社概要

| | |
|--------|---|
| 商号 | 中国語 三晶技建建筑工程咨询(上海)有限公司 日本語 三晶技建建筑工程諮詢(上海)有限公司 英語 Sanshou-giken Construction Engineering (shanghai) Consulting Co. Ltd. |
| 所在地 | 中国上海市闵行区青杉路 329 号 3 楼 [TEL] +86(21)3453-3856 03-3847-3885 (東京事務所) [FAX] +86(21)3453-6021 03-3847-3886 (東京事務所) |
| 設立年月日 | 2011 年 (平成 23 年) 7 月 15 日 (営業許可証取得) |
| 登録資本金 | 150 万人民币元 新三平建設株式会社 120 万人民币元 (出資比率 80%) 上海亜晶建築有限公司 30 万人民币元 (出資比率 20%) |
| 主要役員 | 董事長 中塚 奨 (新三平建設(株)海外事業本部付部長) 董事 張 慶龍 (上海亜晶建築有限公司董事長兼總經理) 董事 梅園 秀平 (新三平建設(株)執行役員海外事業本部部長) 監事 澤本 徹 (新三平建設(株)常務取締役) 總經理 朱 和生 |
| 決済口座 | みずほコーポレート銀行(中国)有限公司 |
| 経営範囲 | <ul style="list-style-type: none"> ■ 工事施工コンサルティング ■ 施工方案合理化コンサルティング ■ 工事省エネルギーコンサルティング ■ 国際経済情報コンサルティング及びビジネス情報コンサルティング ■ 貿易及び物品販売業 ■ CM 管理コンサルティング ■ 企業管理コンサルティング ■ 投資コンサルティング |
| 主な業務内容 | <ul style="list-style-type: none"> ■ 中国における活動拠点、生産拠点の新築・改修工事のコンサルティング ■ 品質管理、工事管理に関するコンサルティング及び検査代行 ■ 中国における建設工事に関する調査、レポート作成業務 |

■ 会社関連図



三晶技建建筑工程咨询(上海)有限公司は、新三平建設株式会社と上海亜晶建築有限公司(中国法人)の合同出資による中日合弁経営企業(中国法人)です。主な事業内容は、施工等の各種コンサルティング、アドバイス等を行います。

■ 設立目的

新三平建設株式会社及び上海亜晶建築有限公司がそれぞれ有する技術、営業ルート等の経営資源を活用し、建設工事に関する技術コンサルティング業務を行う事により、両社の発展はもとより中国の産業発展に貢献する。

■ こんなことでお悩みではありませんか？

- ✔ 事業用地の確保はしたものの、建物をどこに発注すればよいのかわからない
- ✔ 老朽化した工場のメンテナンスをしたいが、窓口がわからない
- ✔ 中国の建設会社から受け取った見積書が適正価格かどうか判断できない
- ✔ 発注予定の業者が本当に信用できる業者がわからない

■ 新三平建設(株)グループ三晶技建にお任せ下さい



活動拠点、生産拠点の新築・改修工事のコンサルティング



打合せは日本国内・日本語でOK



各種申請、検査、アフターサービスまでのトータルサポート



万全のネットワークで対応します

■ 業務内容

事業主の業務代行

- 品質管理代行
- 工程管理代行
- 安全管理代行

ローカルに発注した場合、事業主の業務内容は多岐にわたります。各種管理業務を代行いたします。

建築業務一式

- 商業施設、監理施設建設工事一式
- マンション内装工事一式

上海亜晶建築は内装二級ライセンスを保持しています。内装工事ももちろん、躯体工事、設備工事に於いても提携建設会社が施工を行います。

先行モデルルーム施工

- モデルルーム施工図作成
- 各種製作図のチェック
- モデルルームの施工

マンションのプロフェッショナルである当社の監理の元、上海亜晶が施工を行います。

各種検査代行

- 工程内検査
- 仕上検査
- 完成検査

本来、検査は監理会社が行いますが、事業主代行として検査及び立ち合いを行います。

施工図作成

- 平面詳細図の作成及びチェック
- 総合図（建築、電気、設備プロット図）のチェック
- 各種製作図のチェック、承認

図面の作成は上海亜晶が行い、チェック、承認は弊社が行います。

情報提供

- 設計院、監理会社、CM会社、施工会社への会社訪問、現場視察のセッティング
- 各種工事施工業者の紹介
- 建設業務にかかわる調査、レポートの提出

■ 设立目的

新三平建设株式会社与上海亚晶建筑有限公司将运用各自拥有的技术、经营渠道从事与建设工程有关的技术咨询业务，为中国的产业发展作贡献。

■ 还在为这些事烦恼吗？

- ✓ 有了项目用地，但不知道将建筑工程发包给谁
- ✓ 想对陈旧工厂进行翻修维护，但不知道找谁
- ✓ 拿到中国建筑公司的工程报价，对无法判断价格是否合适
- ✓ 对拟发包的施工单位是否真的可信赖，无法知道

■ 新三平建设旗下三晶技建公司对进入中国市场的贵公司提



对经营场所、工厂的新建、改建等工程，提供咨询服务



可在日本、用日语商谈



对各种申请、检查直至售后提供多方面服务



以完整的体系提供服务

■ 业务内容

甲方业务代理

- 品质管理代理
- 工期管理代理
- 安全管理代理

将工程发包给当地施工单位时，甲方业务繁多。可代理各类管理业务。

整套建设业务

- 整套商业、住宅、产生设施工程
- 整套住宅内装工程

上海亚晶建筑有限公司持有建筑装修二级施工资质。除装修工程外，也可与其他公司合作进行土建、设备工程的施工。

先行样板房施工

- 样板房施工图制图
- 各种图纸校对
- 样板房施工

在住宅专业本公司的监理下、由上海亚晶建筑有限公司施工。

各种检查代理

- 过程检查
- 完工检查
- 竣工检查

我司可代甲方进行各类检查及会同确认。

施工图制作

- 平面详图制作及校对
- 综合图（建筑、电气、设备平面图布置图）的校对
- 各种图纸的校对、确认

图图纸由上海亚晶制作，校对及核准由三晶进行。

情报提供

- 安排设计院、监理公司、项目管理公司、施工单位的访问、现场视察
- 介绍各种专业施工单位进行施工
- 关的调查、并提出报告

■ ニュースリリース

■2017年12月

绿城集团・藍城集团創立者 宋衛平会長と新三平建設株式会社飯田社長とのトップ会談が杭州の绿城集团所有のHANGZHOU ROSE GARDEN RESORT & SPAにて行われました。

绿城集团はハイグレードな居住空間を中国全土に創出し続ける中国トップ10の総合デベロッパーです。

会談では、今年9月両社にて契約締結された“浙江藍城項目日式管理コンサルティング”の進捗状況報告から始まり、宋会長からも本プロジェクトに対する期待・要望・提案等が語られ、熱い議論が交わされました。

また、新三平建設の建築品質向上に対する取組みを聴き、宋会長から本プロジェクトの次のステップとして両社の利益向上に向けての協働プロジェクト立上げ構想も語られました。

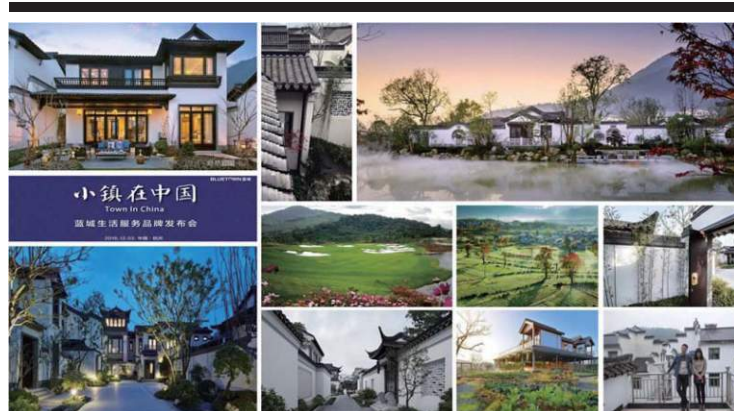


写真中央 宋衛平会長

绿城・藍城集团作品

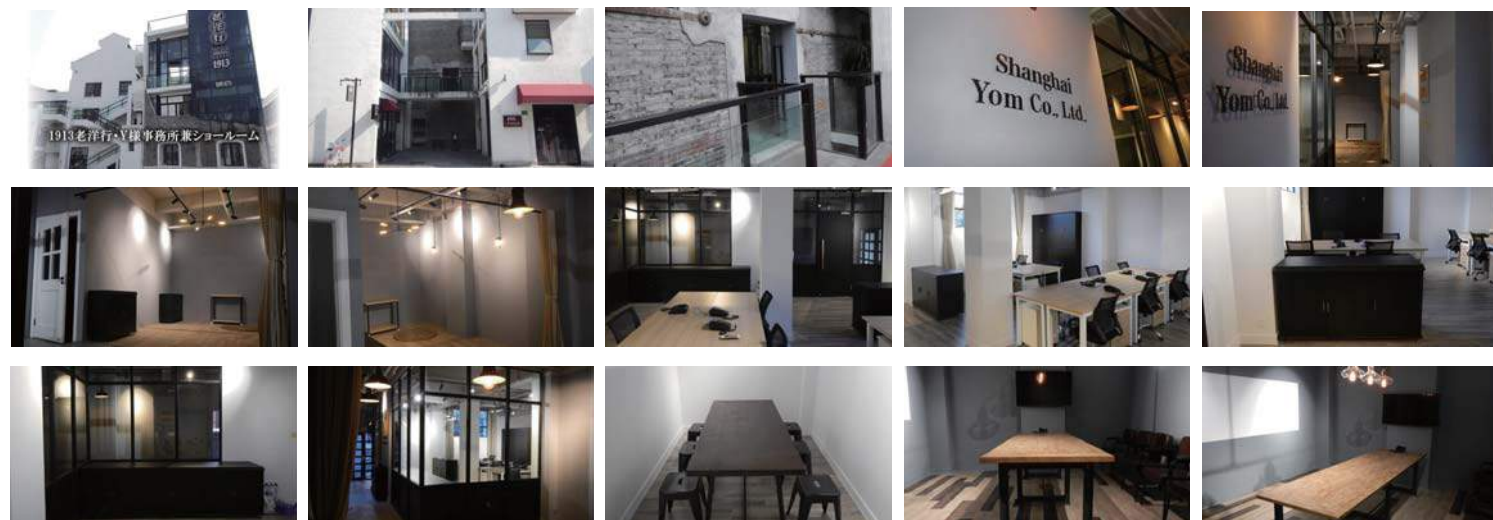


藍城集团 小鎮



■2017年11月

「1913老洋行・Y様事務所兼ショールーム」を公開しました。



公司新闻动态

■2017年12月

绿城集团·蓝城集团的创始人宋卫平董事长与新三平建设株式会社饭田社长在杭州市绿城集团旗下的玫瑰园度假酒店内进行了高层会谈。

绿城集团是能在全中国持续供给高端居住空间位居中国前10位的综合地产公司。

会谈中首先对今年9月双方签订的“浙江蓝城项目日式管理咨询”项目的进度进行了汇报。

随后宋卫平董事长提到对在正式工程中的期待·要求·建议等话题，双方愉快的交换了意见。

此外，在征询了新三平建设对于提高建筑品质的建议后，宋卫平董事长还提出了在正式工程的下一阶段合作成立新的项目以实现双赢的构想。

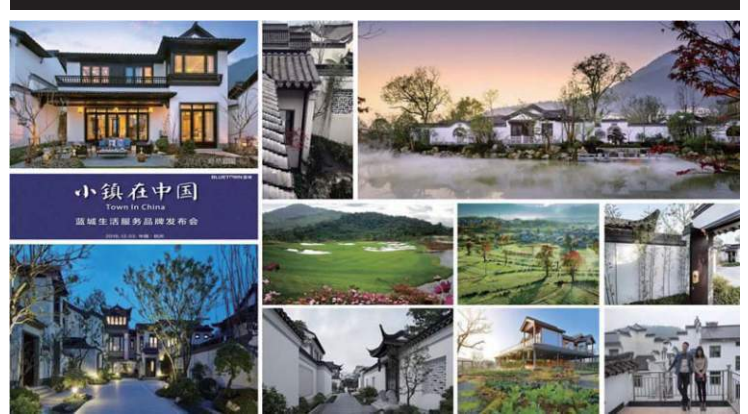


照片中央 宋卫平董事长

绿城·蓝城集团作品

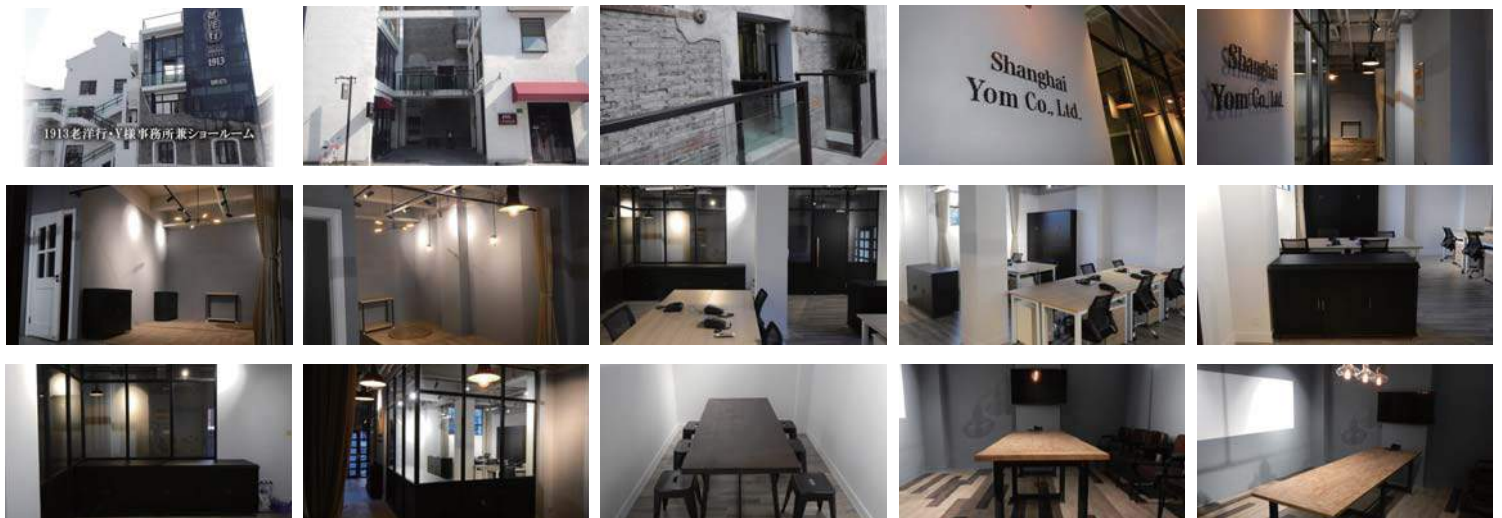


蓝城集团 小镇



■2017年11月

公开“1913老洋行、Y事务所兼专厅”相关信息。



■ 会社概要

| | |
|--------------------------------|--|
| Company Name 名称 | Shinsampey Myanmar Co., Ltd. 新三平建設ミャンマー株式会社 |
| Head Office 所在地 | Room502n 136/138, 39th Street, Kysuktadar, Township, Yangon, The Republic of the Union of Myanmar TEL : +95-125-6668 03-3258-1581 (東京事務所 Ene Groove) FAX : 03-3258-1583 (東京事務所 Ene Groove) |
| Date of Establishment 設立年月日 | May 8, 2015 2015年5月8日 |
| Capital 登録資本金 | Shinsampey Construction Co., Ltd.(新三平建設株式会社): 96,000 USD MZ. Sth. International Co., Ltd.: 24,000 USD |
| Principal Officer 主要役員 | General Manager: Tadafusa Iida ゼネラルマネージャー：飯田 忠房 President: Takahiro Watanabe 代表取締役社長：渡邊 卓洋 Directors: U Zaw Ti Ka, U Tin Khaing ディレクター：U Zaw Ti Ka, U Tin Khaing |
| Business description 主な業務内容 | <ul style="list-style-type: none"> Agency business, technical consultants, business consultants management consultants and advisory services especially for designing, planning, painting, renovation, beautification of interior decoration of any hotels, offices and residential ones as a sub-contractor. Business of giving consultancy and advising the business and legal services for foreign investments to enter into Myanmar market, to get achievements and development, to get protection and security of their investment of assets and property rights. Agency business, technical consultants, business consultants, management consultants and advisory services. Business of feasibility study on new projects, projects formulation, project appraisal, project implementation, project evaluation, supply of technology and well-trained / qualified personnel to the projects. Business of surveying, inspection, testing the quality, quantity and performance of commodities, enterprises and performances, end giving certificates or reports thereof. Business of market survey, market research, match making, conducting and arrangement of seminars, workshops, symposium, demonstrations, showrooms. ホテル、オフィス及び住宅の新築、リフォーム、リノベーションを対象とした企画、設計におけるコンサルティング、現場における施工技術、施工管理のコンサルティング及びアドバイス業務。 ミャンマー市場に参入しようとする海外デベロッパーに向けた投資、資産運用に係る情報・技術提供、弁護士、税理士などへの取り次ぎ業務。 プロジェクトの市場調査・積算見積り・工程管理・品質管理の代行及び技術指導、有資格者の斡旋業務。 企業の業績調査、資機材の品質・性能試験及び検査の証明書または報告書の提供業務。 ミャンマーの市場調査・研究及び展示会、セミナー、ワークショップの開催及び商品展示販売ショールームの運営。 |

■ 事業内容

▶ 事業主の業務代行

品質管理、工程管理、安全管理等の代行

ローカルに発注した場合、事業主の業務内容は多岐にわたります。各種管理業務を代行いたします

▶ 建設業務一式

商業施設、監理施設建設工事一式
マンション内装工事一式

内装工事ももちろん、躯体工事、設備工事に於いても提携建設会社が施工を行います

▶ 先行モデルルーム施工

モデルルーム施工図作図
各種製作図のチェック、安全管理代行

マンションのプロフェッショナルである当社が監理を行います

▶ 施工図作成

平面詳細図の作成及びチェック
総合図（建築、電気、設備プロット図）チェック
各種製作図のチェック、承認

弊社にてチェック、承認を行います

▶ 各種検査代行

工程内検査、仕上検査、完成検査の代行

本来、検査は監理者が行いますが事業主代行として検査及び立ち合いを行います

▶ 情報提供

諸官庁、CM会社、施工会社への会社訪問
現場視察のセッティング
各種工事施工業者の紹介
建設業務にかかわる調査、レポートの提出

YAMA | HOTEL&DORMITORY

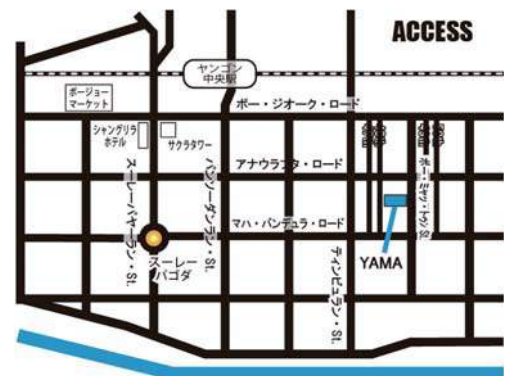
■2017年7月1日

ミャンマー最大都市ヤンゴン市のダウンタウン東部 ボーミヤットウン Ro. (Bo Myat Htun Road) でビジネスホテル YAMA HOTEL&DORMITORY の営業を開始いたしました。

ビジネスの中心地であるヤンゴン市庁舎、観光名所の寺院・スレーパゴダから徒歩15分程の好立地でありながら、夜は騒音がない静かなエリアです。周辺には日本食をはじめとした飲食店、ナイトマーケット、コンビニ・スーパーマーケットが多数あり、ビジネスでの中長期の滞在にも最適です。

2017年11月より一部リノベーション工事に着手。

新三平建設の技術サポートを受けながら、清潔感と落ち着いたデザインをコンセプトに日本人のニーズに合うホテルに改装し2018年3月にリニューアルオープン致しました。



YAMA | HOTEL & DORMITORY

No.195 Bo Myat Htun Road, 9 Block, Botataung Township, Yangon
 Mail info.yamahotel@gmail.com Phone +95 01 203 712
<https://www.facebook.com/yamahotel/>



Our Hotel reopened after renovation the other day. 2018



 概要

| | |
|--|---|
| Company Name 名称 | S・NKGBS Co., LTD. 株式会社 S・NKGBS |
| Head Office 所在地 | <p>Motoasakusa MN Building, 1-6-3 Motoasakusa Taito-ku Tokyo, 111-0041, Japan 東京都台東区元浅草 1 丁目 6 番 13 号 元浅草 MN ビル (新三平建設(株)本社 5 階) TEL: 03-3847-3306 +81(0)3-3847-3306 (international) FAX: 03-3847-3307 +81(0)3-3847-3307 (international)</p> <p>Portugal Branch S.NKGBS Co., Ltd. Sucursal Em Portugal (S・NKGBS ポルトガル支店) Av. da Boavista 197, 4 oA, 4050—115 Porto, Portugal TEL & FAX: +351-22-606-3221 (international)</p> <p>Malaysia Branch NKGBS Malaysia Sdh. Bhd. (マレーシア現地法人) Aras B-01, Wisma YPJ Holdings, No. 5, Jalan Sri Perkasa 1/3, Taman Tampoi Utama, 81200 Johor Bahru, Johor, Malaysia TEL +60-7241-4421 (international)</p> |
| Date of Establishment 設立年月日 | May 23, 2013 2013 年 (平成 25 年) 5 月 23 日 |
| Capital 資本金 | 30million Yen 3,000 万円 |
| Principal Officer 役員 | <p>President Shuhei Umezono 取締役社長 梅園 秀平</p> <p>Director Tadafusa Iida 取締役 飯田 忠房</p> <p>Director Koichiro Nakajima 取締役 中島 耕一郎</p> <p>Director Takahiro Watanabe 取締役 渡邊 卓洋</p> <p>Audit Tomoaki Sano 監査役 佐野 友昭</p> |
| Purposes 目的 | <ul style="list-style-type: none"> ● To provide various services while entering oversea business. "Transplant" is one of the unique service for supporting construction business. ● To provide various services in expanding sales market to overseas. ● To provide handling of biomass fuels such as PKS (palm Kernel shell) from Malaysia.(long term to supply stability) ● All Businesses related incidental to previous items. ● 企業の海外事業進出に際しての各種サービス (トランスプラントサービス) ● 海外への販路開拓での各種サービス ● マレーシアからの PKS 等バイオマス燃料の取扱い (長期安定供給) ● 前各号に付帯関連する一切の事業 |
| Principal Business Descriptions 主な業務内容 | <ul style="list-style-type: none"> ● We manage the LMT (Langsat Marine Terminal) warehouse within bonded area in Johor State in Malaysia at our local Malaysian Companies (100% investment, established in August 2015). We support not only in Malaysia but also in central point of ASEAN and Middle East that was based in Malaysia. ● he SAID (South Asia International Distribution Sdn.Bhd)in Malaysia is signed in agency contract concerning about biomass power generating fuels such as PKS. (in May 29, 2009). It becomes a part of distributions to Japan such as PKS, as a Japan side of SAID company. ● Our Portuguese branch as an entrance, we support Japanese business to expand in EU or Portuguese Regional Community. Our Companies are unique to Portuguese Regional Community Federation in Japanese Business. ● 弊社マレーシア現地法人 (100%出資、平成 27 年 8 月設立)にて、LMT (ラングサットマリナーミナル) 倉庫をマレーシアジョホール州の保税地域内で運営。マレーシア国内のみならず、マレーシアを拠点とした ASEAN、中東へのハブ拠点としての進出もサポート。 ● PKS 等バイオマス発電燃料について、マレーシア SAID 社と代理店契約を締結。(平成 29 年 5 月) SAID 社の日本側窓口として PKS 等の日本への流通の一翼を担っている。 ● 弊社ポルトガル支店を入口に、EU 圏又はポルトガル語圏諸国共同体 (CPLP) への日本企業の進出をサポート。(弊社は日本企業唯一のポルトガル語圏諸国共同体企業連合 (CE-CPLP) 会員) |



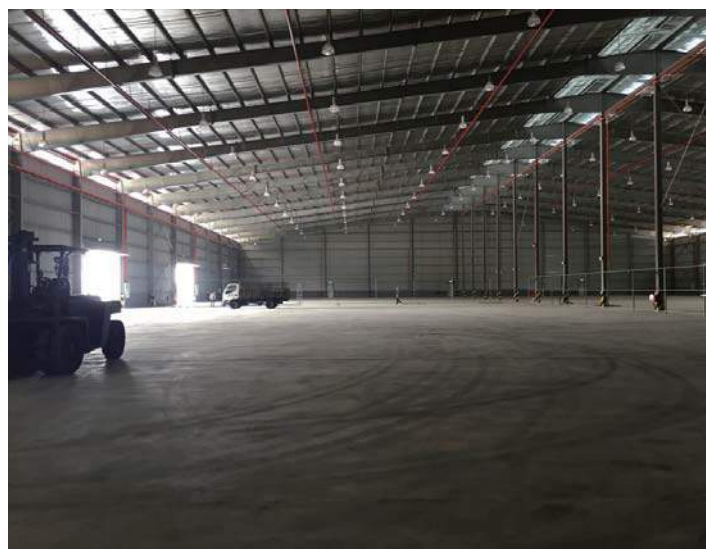
トランスプラントイメージ①



トランスプラントイメージ②



LMT倉庫外観



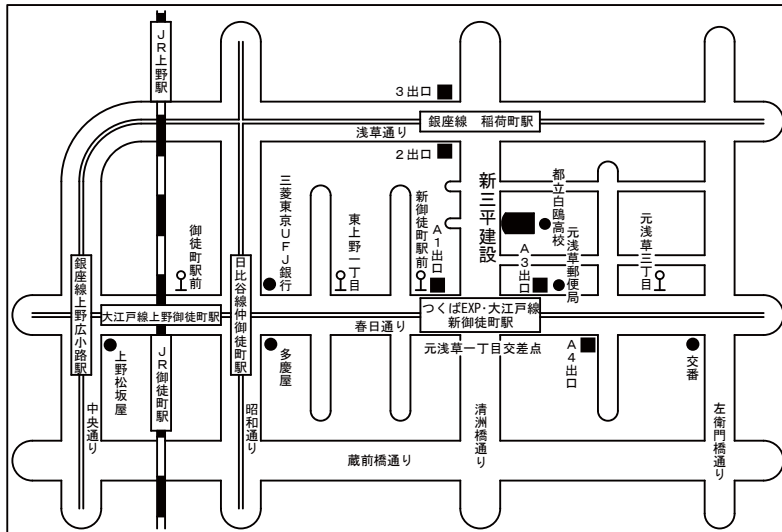
LMT倉庫内観



PKS船積み①



PKS船積み②



新三平建設株式会社
<http://www.shinsampei.com>

本社 〒111-0041 東京都台東区元浅草1-6-13 元浅草MNビル TEL 03(3847)3311(代) FAX 03(3847)3319
 北関東支店 〒329-3156 栃木県那須塩原市方京1-1-19 TEL 0287(67)3831 FAX 0287(67)3832